



# Nuestros

MAYO 2018  
EDICIÓN 1

ILUSTRACIÓN  
ZENTANGLE COMO  
TENDENCIA EN LA  
ILUSTRACIÓN  
ACTUAL

DISEÑO  
ARQUITECTÓNICO  
Y LAS LEYES DE LA  
GESTALT

EDICIÓN GRATUITA AL  
LECTOR

CENTRO UNIVERSITARIO  
DE MERCADOTECNIA Y PUBLICIDAD

# MAESTRÍA

EN DISEÑO GRÁFICO E ILUSTRACIÓN

## ¿ERES ILUSTRADOR SOLO DE HOBBIE?

CONVIERTE TU TALENTO EN UNA PROFESIÓN  
ESTUDIANDO CON NOSOTROS EL GRADO DE MAESTRÍA



**TENEMOS BECAS  
SIN PAGO DE INSCRIPCIÓN**  
**¡Promoción Limitada!**

INCORPORACIÓN SEP RVDE 2008/193 DEL 17 DE JUNIO DE 2008



**INICIAMOS 1 DE SEPTIEMBRE DE 2018**

**CLASES SABATINAS CICLO ESCOLAR SEPTIEMBRE-DICIEMBRE 2018-1**

CONSULTA NUESTRO PLAN DE ESTUDIOS EN [WWW.CUMP.EDU.MX](http://WWW.CUMP.EDU.MX) TELÉFONOS: 53933068 / 53933050

  CUMP.Maestría

# ÍNDICE

Carta Editorial.....	4
<b>Ilustración</b>	
Ilustración Zentangle como tendencia en la Ilustración Actual.....	5
¿Qué es el Zentangle?.....	6
¿Cómo funciona el Zentangle?.....	7
El Zentangle en la Actualidad.....	8
<hr/>	
<b>De Galería</b>	
Marcela Rincón Villabona .....	10
Entrevista.....	14
<hr/>	
<b>Diseño</b>	
El diseño arquitectónico y las Leyes de la Gestalt.....	18
Leyes de la Gestalt.....	21

## COLABORADORES

### Dirección

Irving Couto  
icouto@revistailustres.com

### Editor en Web

Mónica Soto  
msoto@revistailustres.com

### Dirección Editorial

Diana Vielma

### Ilustrador del Mes



Marcela Rincón

### Editor

Julio Báez  
jbaez@revistailustres.com

Dedicado a Francisco Couto y María del Carmen González  
por siempre tener un buen consejo

*“Despiértate cada día con un objetivo,  
nunca quites el dedo del renglón  
y lucha por tus sueños”*

revistailustres.com Suscripciones y contacto (55)30117830  revistailustres  Revista Ilustres

Revista Ilustres, Año 1 Núm. 1, 21 de mayo 2018. Es una publicación bimestral editada por Revista Ilustres, en la Ciudad de México www.revistailustres.com. Editores responsables: Lic. Diana Vielma, Lic. Irving Couto. Reserva de Derecho al Uso Exclusivo: 04-2018-022718261900-102, otorgado por el Instituto Nacional del Derecho de Autor. Responsable de la última actualización de este número, Mtro. Irving Couto G. Ciudad de México. la presente publicación tuvo su última actualización en Abril de 2018.

Las opiniones expresadas por los autores de esta publicación no coinciden necesariamente con la postura de Revista Ilustres. Queda estrictamente prohibida la reproducción total o parcial de los contenidos e imágenes de la publicación.

# EDITORIAL

Tiempo de soñar

Tiempo de sembrar

Tiempo de cosechar

Así es el camino que se recorre para que el éxito llegue y con estas palabras doy inicio a este prólogo editorial.

Agradezco el espacio para pronunciar mi orgullo y mis felicitaciones al autor de este proyecto, que nació como una idea en mi clase de posgrado convirtiéndose en una realidad.

Esta publicación es el resultado de una visión progresista con un solo objetivo:

*“Difundir el sentido creativo de diseñadores e ilustradores”*

Encuentro una gran satisfacción al andar en este paseo por la imaginación y la teoría de grandes pensadores que colocaron la primera piedra de conocimiento en el diseño y lo llevaron a su más exquisita expresión manifestada en la Ilustración.

Se dice que *“Los viajes ilustran”* y es mérito mencionar que la ecuación a la inversa sería: *Imaginación + creatividad multiplicado por conocimientos es = ILUSTRACIÓN.*

No es fácil expresar lo que siento, mejor pediría un pincel y un papel pero hoy sólo me toca escribirlo.

Es de relevancia suprema mencionar que México tiene un gran prestigio en la rama del diseño y la ilustración, que si de sus ilustradores hablamos, diríamos que nos hemos llevado las más grandes preseas. **Sigamos trabajando por México;** por una relevancia de nuestra cultura a través de nuestro pensamiento y nuestros pinceles. *“No es más grande el que pinta, que el que piensa” comparado con “quién piensa para pintar”*

Felicitaciones a todos los participantes de la “Revista Ilustres”: el creador del concepto, el editor, la ilustradora invitada y los que dirigen este medio impreso, donde la conjugación de la investigación, el conocimiento y la creatividad se materializan en esta publicación bimestral. Les doy la más cordial bienvenida a esta primera edición impresa de la **Revista Ilustres.**

**QUIÉN TIENE UN CORAZÓN DE NIÑO Y UNA MENTE GENIAL QUE VAYA A ILUSTRAR AL MUNDO QUE TANTO NECESITA QUE LO REINVENTEN.**

**MTRO. JAIME VIELMA M.**

*Ilustrador y Director de la Maestría en Diseño Gráfico e Ilustración CUMP.*

# ILUSTRACIÓN ZENTANGLE

## COMO TENDENCIA EN LA ILUSTRACIÓN ACTUAL

Por Julio Báez

En este número de la revista *Ilustres* les contaré un poco acerca del Arte Zentangle, mismo que *nace en Massachusetts*, Estados Unidos, partiendo de ilustraciones botánicas en ferias de arte. Más adelante, a estas ilustraciones sobre plantas y flores se les añadieron patrones en letras doradas, mismos que transmitían sensaciones de ***desinterés, atemporalidad, un mínimo esfuerzo y relajación al momento de crearlos.***

Para iniciar, hablaremos sobre el significado de la palabra Zentangle y cómo está formada. Este término viene de dos raíces y significa ***“Imagen hecha a base de diferentes patrones”***. Estos son *Zen* que significa **meditación** y *Tangle* que se puede traducir como **garabato**. Así podemos ver que la esencia de este método de ilustración consiste en dejarse llevar por los trazos libres, enfocándose en lo que vaya saliendo al

momento, sin hacer bocetos o planear tan estrictamente en lo que se busca conseguir. Es centrarse en el dibujo que se está haciendo, trazando de forma intuitiva y espontánea, sin una idea previa y no pensando mucho en el resultado que obtendremos. Un especie de idea simple que se convertirá en una obra terminada sin tantos ensayos. ***En otras palabras, el trazo de patrones que fomentan la calma y la meditación.***

La única regla frente a la hoja en blanco es la combinación de lo simple con lo complejo, a través de líneas que vayan fluyendo hasta desarrollar nuevas formas e ilustraciones originales. **Uno de los objetivos es fomentar la creatividad, la sensibilidad artística y mejorar las coordinación y capacidad de abstraerse de los problemas.** Esto gracias a la concentración de poner los detalles de color negro sobre un fondo blanco.

# ¿QUÉ ES EL ZENTANGLE?

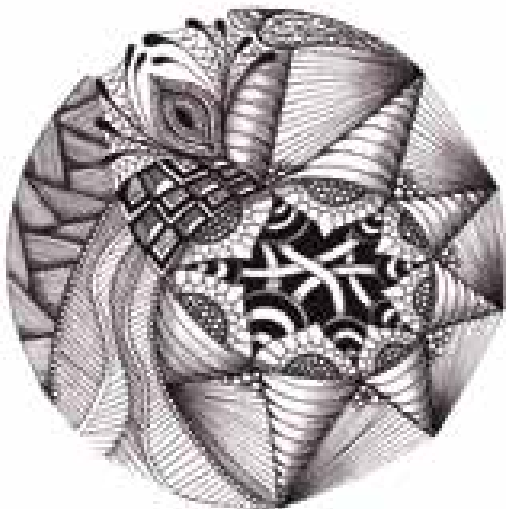
El método Zentangle es una forma de crear bellas imágenes mediante patrones estructurados. Es fácil de aprender, relajante y divertido crear estos patrones, a los que se denomina *tangles*. Los tangles se crean mediante la combinación de puntos, líneas, curvas simples, curvas en forma de S y orbes —trazo en forma de esfera con volumen. Estos son los elementos básicos del arte Zentangle. Esencialmente, estos trazos se dibujan en pequeños pedazos de papel llamados “*azulejos*”. Son llamados de esta forma porque se pueden ensamblar unos con otros y formar bellas ilustraciones. En el Zentangle uno debe despreocuparse por el resultado, ya que se va creando de forma libre utilizando tinta negra sobre papel blanco.

Lo ideal es que cada uno sea completado en una sola sesión con la finalidad de que el ilustrador tenga un dibujo completo terminado al final de cada ejercicio.

La ilustración Zentangle cuenta con lo que se conoce como “*La elegancia de los límites*”, una de las formas que inspira la creatividad con límites suaves y patrones estructurados. Estos límites ayudan a mejorar la creatividad, dando lugar a una mayor libertad de expresión. Así, personas de todas las edades, con intereses de lo más diversos desarrollan obras con el método Zentangle formando una comunidad mundial de grandiosos y apasionados artistas, creando una red de apoyo para compartir y aprender entre ellos. Esto es posible, ya que este tipo de ilustración no se basa en un lenguaje determinado, así como tampoco en edades, enfoques políticos, creencias religiosas o cualquier otra división que los aleje a unos de otros.

# ¿CÓMO FUNCIONA EL ZENTANGLE?

ALGUNAS DE LAS CARACTERÍSTICAS BÁSICAS DE ESTE SENCILLO MÉTODO DE ILUSTRACIÓN SON: QUE ES DIVERTIDO, ES SENCILLO DE APRENDER, CADA LÍNEA ES FÁCIL DE CREAR, NO HAY ERRORES, NO HAY RESULTADOS PLANEADOS —AL MENOS NO DEBERÍA HABERLOS—, EL ILUSTRADOR SIEMPRE SABE CUÁL ES EL PASO SIGUIENTE Y —LO MÁS IMPORTANTE— LOS RESULTADOS SON ALGO INESPERADOS Y HERMOSOS.



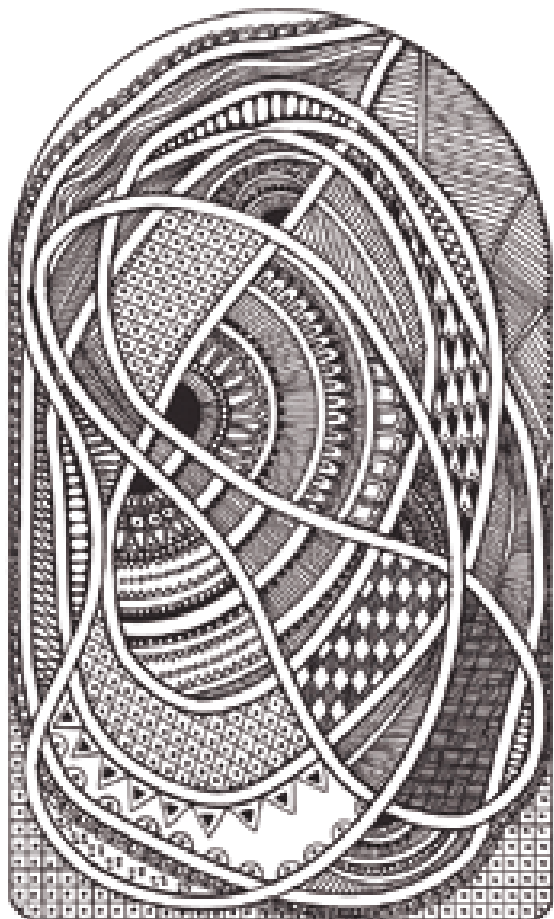
Teniendo estos elementos en mente nos damos cuenta que cualquiera puede hacerlo e ir descubriendo nuevas habilidades propias en la forma de crear algo increíble y con resultados casi perfectos. **Todo esto también sirve para encontrar un estado de relajación, despertar la imaginación y expresar creativamente y con confianza lo que uno tiene en mente.** Y según algunos casos, los beneficios emocionales, mentales y físicos son bastante importantes. Así, que de esta forma sólo nos queda empezar a dibujar y crear unos hermosos Zentangles.

La esencia de la técnica Zentangle es la de **dejarnos llevar por los trazos sin pensar demasiado**, sólo en el aquí y el ahora, en lo que se realiza en este momento, centrándonos en el dibujo que se está dejando surgir, trazando de forma intuitiva y espontánea, sin una planeación previa y sin pensar demasiado en el resultado.

A primera vista, una creación **Zentangle** puede parecer compleja y difícil de realizar, pero en realidad no lo es tanto, es como aprender un truco de magia y sus secretos. Entonces, al crear una pieza de arte Zentangle, se dan cuenta de **lo divertido y fascinante del proceso por sí mismo.**

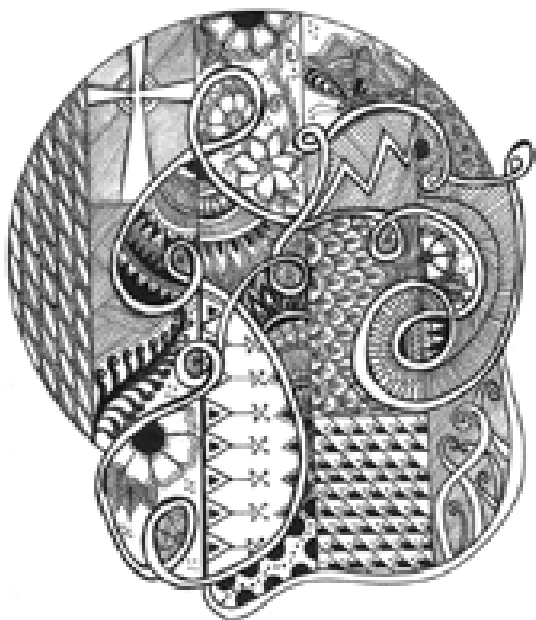
Al analizar las cualidades del *Zentangle* podemos ver muchos de sus beneficios: **Relajación, aliviar los síntomas del insomnio, aumentar la autoestima, inspiración, disminuir los ataques de ansiedad**, crear obras de arte, desarrollar capacidades creativas, manejo de la ira, entre muchos otros. Esto es toda una filosofía, una forma de expresión que nos ayuda a aclarar y abrir la mente.

Así, podemos lograr un **momento de meditación** logrando algo hermoso mediante el orden que aparece después del caos representado por líneas, puntos y trazos que en principio parecen no tener coherencia o relación pero que forman una obra de belleza única. Esto nos acerca a ciertas situaciones en la vida donde aunque las cosas parezcan iguales no lo son, así al tratar de hacer un diseño previo siempre obtendremos algo diferente.



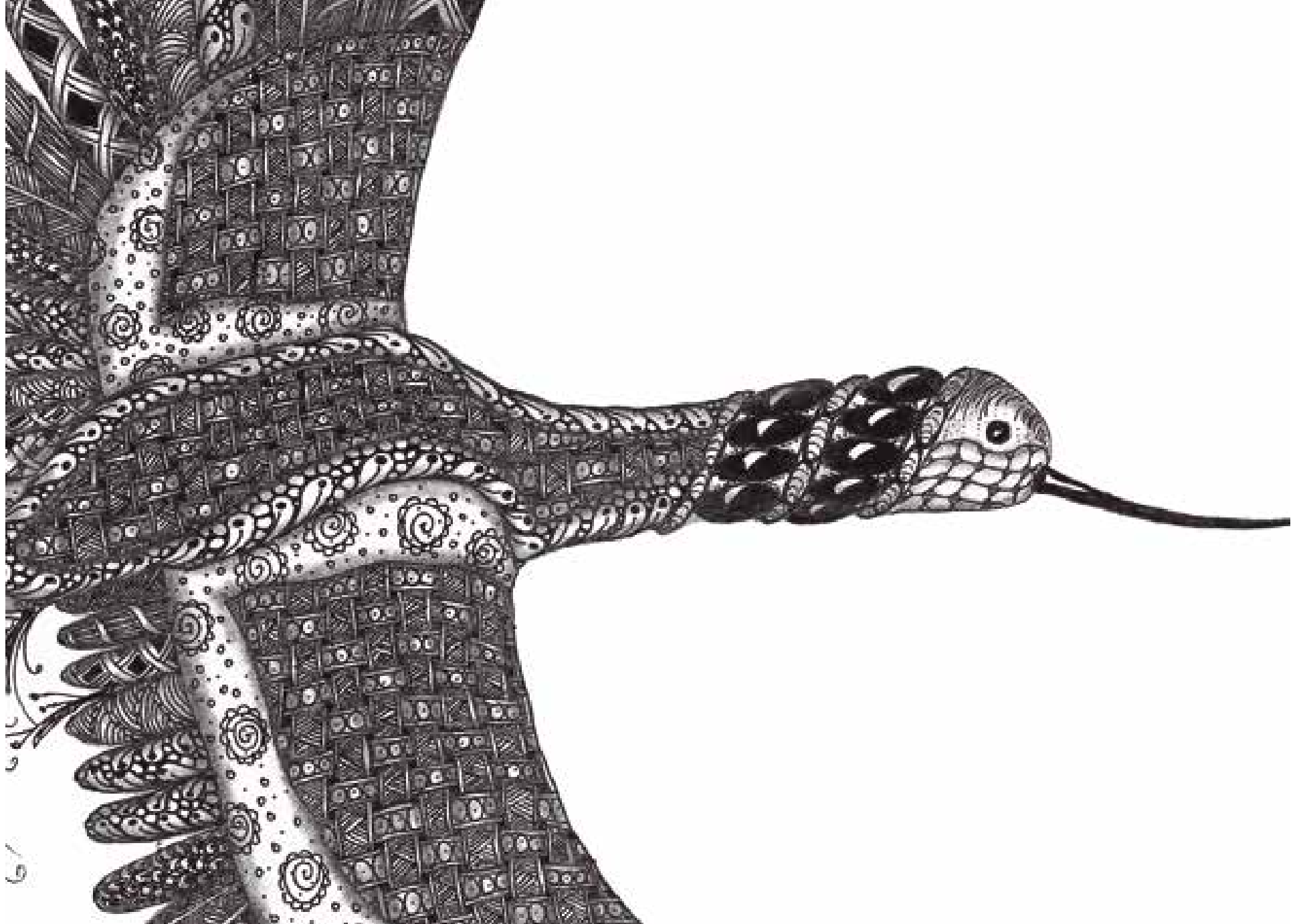
# EL ZENTANGLE EN LA ACTUALIDAD

EN ESTOS DÍAS, EL ARTE ZENTANGLE ES UTILIZADO DE MUCHAS MANERAS COMO UN ELEMENTO DE ILUSTRACIONES QUE PUEDEN FORMAR PARTE DE DIVERSOS MEDIOS Y PARA TODOS LOS GUSTOS. DESDE DISEÑOS MUY DETALLADOS PARA TATUAJES CON CIERTO GRADO DE ABSTRACCIÓN O CON FORMAS CLARAS DE ANIMALES U OBJETOS, EL USO DE ESTA TÉCNICA ARTÍSTICA ABRE UN MUNDO DE POSIBILIDADES.



Otro de los usos que tiene el arte Zentangle es el del ámbito de la decoración. Es común ver cuadros de diversos tamaños adornando casas, galerías y hasta museos. ***Además de ser una buena idea empezar por uno mismo para obtener una obra única y exclusiva que no se podrá encontrar en ningún otro lugar.***





También existen ámbitos educativos en los que se utiliza el Zentangle para mejorar **las capacidades de coordinación, fomentar la creatividad o ayudar en la resolución de problemas.** Para los niños, es una buena herramienta para generar confianza, ayudarlos a socializar mejor y aprender a concentrarse en la realización de tareas específicas. Pero esto no es sólo para los niños, sino que puede servir para cualquier

edad, haciéndolo un buen complemento para diversos métodos de enseñanza de forma divertida y para romper barreras mentales. Por otro lado, cabe mencionar países como Barcelona, específicamente en L'Ídem Creative School, en donde alumnos desarrollaron un proyecto de mezclar la técnica del Zentangle con fotografías logrando resultados impresionantes. Y en países como Argentina se imparten talleres de mandalas intuitivos o Zendalas con la técnica del arte Zentangle,

que combina **el arte, la expresión, creatividad y conexión interna a partir de la meditación en movimiento.** El Zendala es una mezcla de la técnica del Zentangle con el círculo mandálico. De esta forma nos podemos dar una idea de lo que es el arte Zentangle, de lo sencillo y apasionante que puede llegar a ser, por eso los invito a que practiquen estas técnicas y vean las obras que pueden lograr, además de sentirse mejor con esta divertida terapia creativa.

DE GALERÍA CON ILUSTRES

# MARCELA RINCÓN VILLABONA

PARA NUESTRO PRIMER NÚMERO DE ILUSTRES INVITAMOS A UNA DISEÑADORA APASIONADA POR LA FOTOGRAFÍA, EL DISEÑO DE PERSONAJES Y LA ILUSTRACIÓN PARA QUE NOS PLATIQUE UN POCO ACERCA DE SU FORMACIÓN Y EXPERIENCIA CON EL ARTE ZENTANGLE, ADEMÁS DE SU VISIÓN DEL ARTE EN LA ACTUALIDAD.

MARCELA ES UNA DISEÑADORA GRÁFICA ORIGINARIA DE BOGOTÁ, QUIEN ACTUALMENTE TIENE 35 AÑOS Y RADICA EN LA CIUDAD DE MÉXICO.







Diseñadora Gráfica por el Instituto Tecnológico Latinoamericano (ITLA) con especialidad en Diseño Gráfico Publicitario por el Instituto Tecnológico Latinoamericano (ITLA). Cuenta con maestría en Diseño Gráfico digital por el Instituto Tecnológico Latinoamericano; ha participado en diferentes proyectos, tales como Proyecto Envase y Embalaje de la Fundación para el Desarrollo de Artesanos **SAC**, como diseñadora de envase y embalaje; Concurso Identidad Gráfica Feria de San Francisco como diseñador de identidad Gráfica.

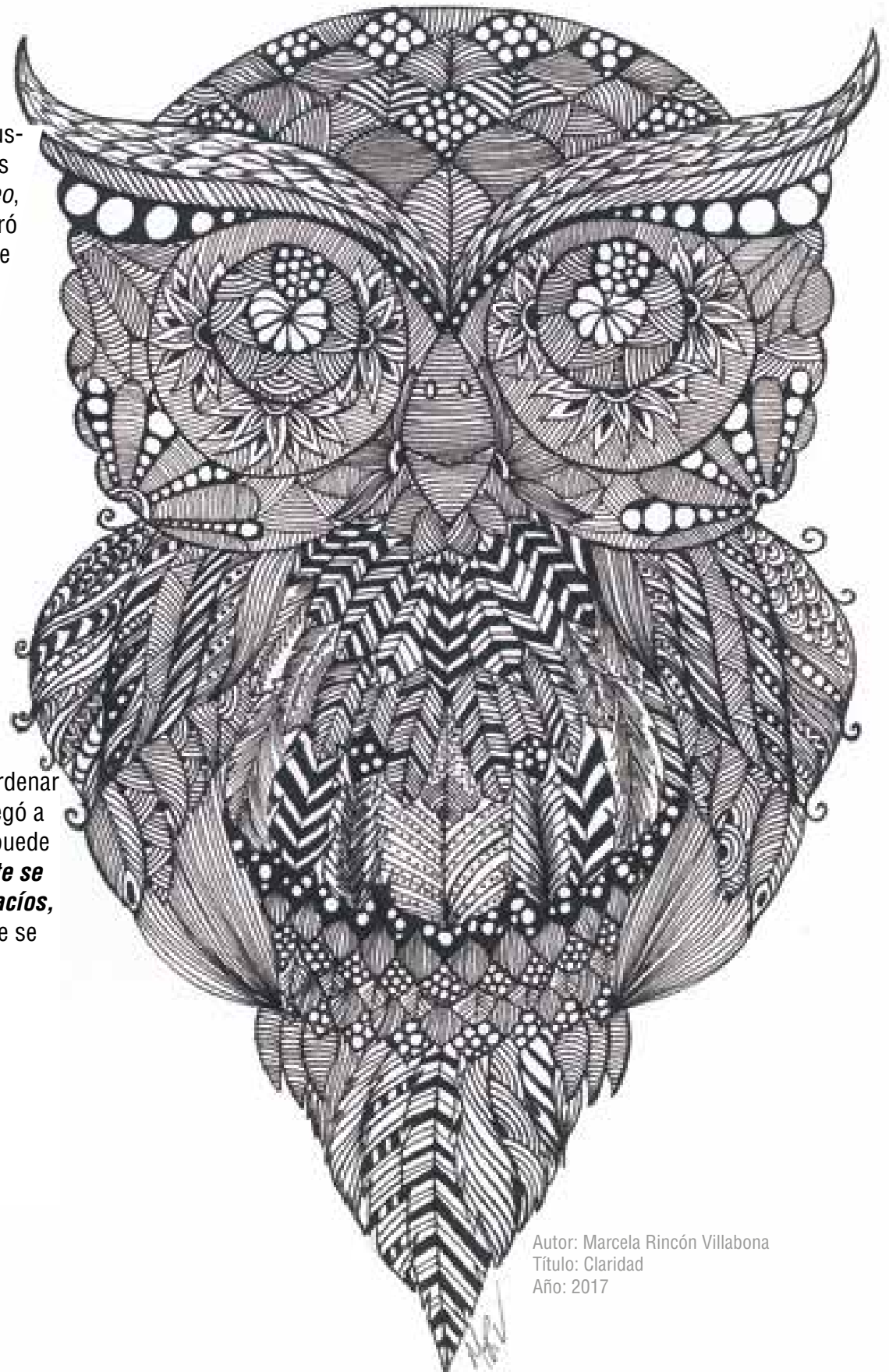
Autor: Marcela Rincón Villabona  
Título: Más Allá  
Año: 2017

**MARCELA TAMBIÉN PARTICIPÓ COMO EXPONENTE EN LA EXPOSICIÓN FOTOGRÁFICA “AL NATURAL” EN PACHUCA DE SOTO —ESTADO DE HIDALGO; PARTICIPACIÓN COMO OYENTE EN EL TALLER TIPOGRÁFICA LIBRE IMPARTIDO POR EL CREATIVO DAVE CROSSLAND EN PACHUCA DE SOTO; PARTICIPACIÓN COMO OYENTE EN EL TALLER CUERPO DE LA ILUSTRACIÓN IMPARTIDO POR RAÚL URIAS.**

En su trayectoria profesional ha participado en la **creación de personajes**, modelado en 3D e **ilustración para un videojuego** a cargo de Maths Games en *Digitec Educational Estudios* con domicilio en Pachuca de Soto Hidalgo, ha colaborado para varias empresas en el sector del diseño gráfico, diseño web y fotografía.

Desde los **10 años** empezó a ilustrar, exploró diferentes técnicas como *acuarela, carboncillo y oleo*, pero de todas ellas no se enamoró de ninguna hasta descubrir la que más le apasionaba: **Los Mandalas**, no tanto como técnica en sí sino por el aspecto de los trazos. Así llegó al **arte del zentangle**, que en cuestión de algunos meses de práctica logró dominar tanto en estilo y práctica, llegando a tener ejercicios de hasta *12 horas diarias*, con técnicas análogas como vinil sobre madera y los trazos delineados con pincel.

*Esta práctica la inició por gusto, por ordenar ideas y por relajamiento hasta que llegó a tener un estilo propio, con el que se puede divagar y no hay límites. **Actualmente se dedica a darle vida a los espacios vacíos**, ya sean en madera, papel o en lo que se pueda aplicar.*



Autor: Marcela Rincón Villabona  
Título: Claridad  
Año: 2017

# DE GALERÍA CON ILUSTRES

## ¿Cómo describes tu estilo?

Armonioso, limpio, creativo, relajante.

## ¿Cuál es tu fuente de inspiración para poder crear lo que haces?

En la mayoría de los casos es la naturaleza; puedo ir al bosque recargar mi energía; mis amistades y escuchar lo que les gustaría ver en ciertas cosas, por ejemplo, si vamos a un bazar se pueden ver muchas cosas con lo mismo y se viene el pensamiento: “Ah mira esa mesa, se vería mejor con algún diseño, color etc.” Y la imagino de esa manera, así fluye la inspiración.

En otros casos si alguien desea, por ejemplo, un cuadro y me lo pide, mi inspiración se centra en esa persona, en qué le gusta, las formas y colores para aplicarlo en su obra, porque al final va a ser suya y va a estar en su espacio.

## ¿Qué técnica usas para la elaboración de tus ilustraciones?

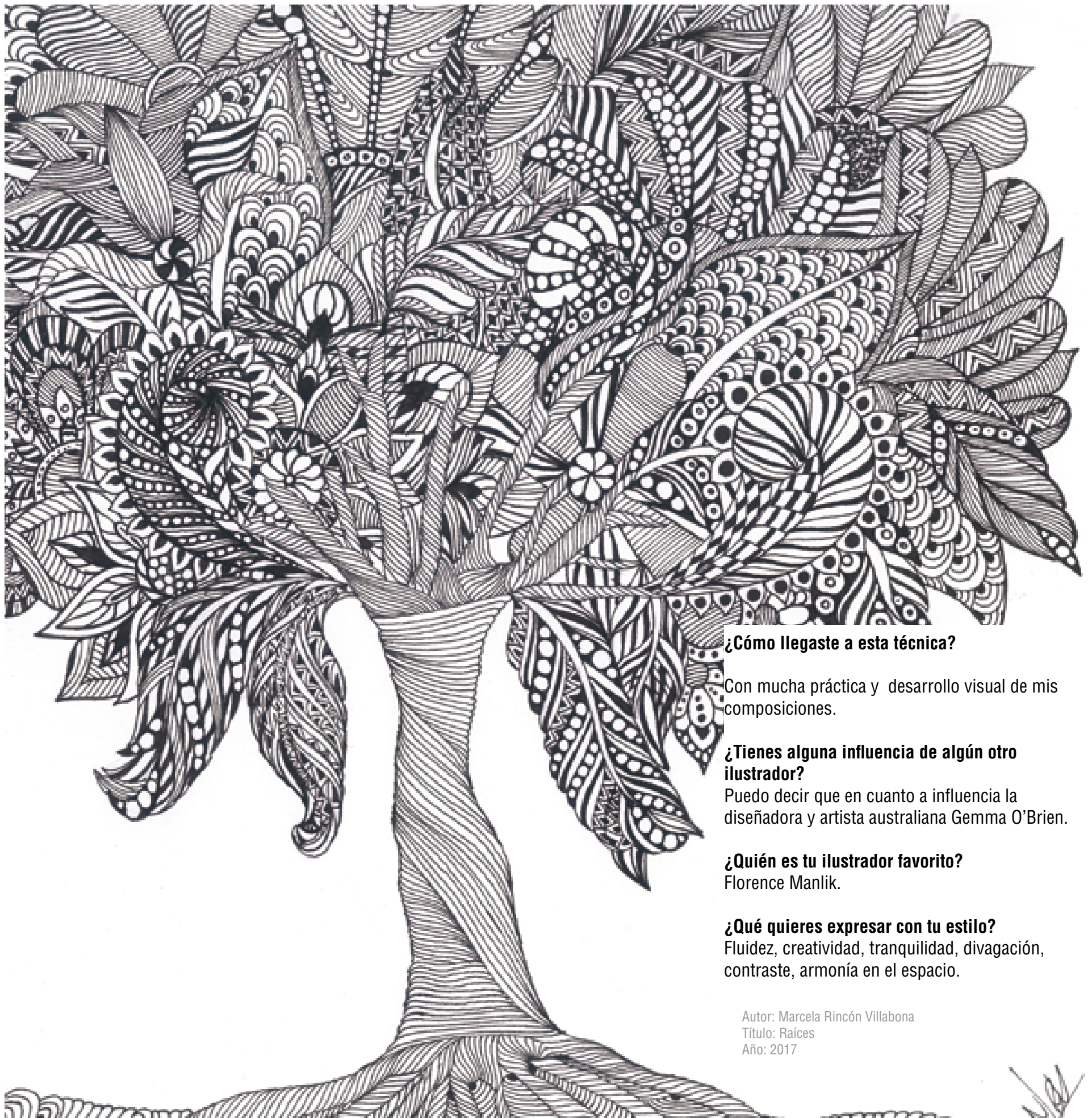
Acrílico sobre madera, tinta china sobre papel y tinta china sobre albanene.

## ¿Qué significa para ti el arte Zentangle?

En principio no sabía que existía o qué era, ya cuando me piden que investigue sobre el tema me di cuenta que es mi estilo, es lo que hago y que las cosas tienen un porqué, en este momento significa que mi técnica tiene un sentido y es parte de toda una comunidad y que no son simples garabatos que me gustan y disfruto hacer.



Autor: Marcela Rincón Villabona  
Título: Esperanza  
Año: 2017



**¿Cómo llegaste a esta técnica?**

Con mucha práctica y desarrollo visual de mis composiciones.

**¿Tienes alguna influencia de algún otro ilustrador?**

Puedo decir que en cuanto a influencia la diseñadora y artista australiana Gemma O'Brien.

**¿Quién es tu ilustrador favorito?**

Florence Manlik.

**¿Qué quieres expresar con tu estilo?**

Fluidez, creatividad, tranquilidad, divagación, contraste, armonía en el espacio.

Autor: Marcela Rincón Villabona

Título: Raíces

Año: 2017



**¿Podrías compartirnos el proceso de tu trabajo de ilustración?**

Realmente no tengo un proceso como tal. Sólo puedo ver un lienzo y con un lienzo me refiero a una pared, una caja, una mesa, una piedra y puedo empezar a rayar. Los patrones toman formas, no boceto, antes puedo decir que mi proceso es sencillo; excepto cuando una persona me pide algo sí hago una pequeña investigación de qué le gusta, qué no le gusta, sus colores favoritos, formas, etc. Después de la investigación imagino formas y sin hacer bocetos me voy directo al lienzo.

**¿Cuáles son tus materiales para llevar a cabo tu proceso de ilustración?**

Lápiz, madera, pintura vinílica, pinceles y cualquier objeto en el que se pueda ilustrar.

**¿Cuáles son los soportes en los que has podido expresar tu estilo?**

Madera, papel, plástico, piedra y metal.

**¿Con qué símbolo o imagen te sientes identificada para poder representar la relajación?**

Me identifico más con una figura geométrica que con un símbolo o una imagen, creo que el círculo para mí representa el estado de relajación.

**Si tuvieras que representar un tema profundo con tu estilo de ilustración, ¿Qué tema te gustaría y por qué?**

Me gustaría representar la arquitectura.

**¿Por qué?**

Porque posee detalles muy mínimos, precisos y complicados. Sería un reto poderlo adaptar a esta técnica.





Autor: Marcela Rincón Villabona  
Título: Un Instante  
Año: 2017

**Contacto:**

<https://www.instagram.com/artmarvic/>  
[marvic1905@gmail.com](mailto:marvic1905@gmail.com)

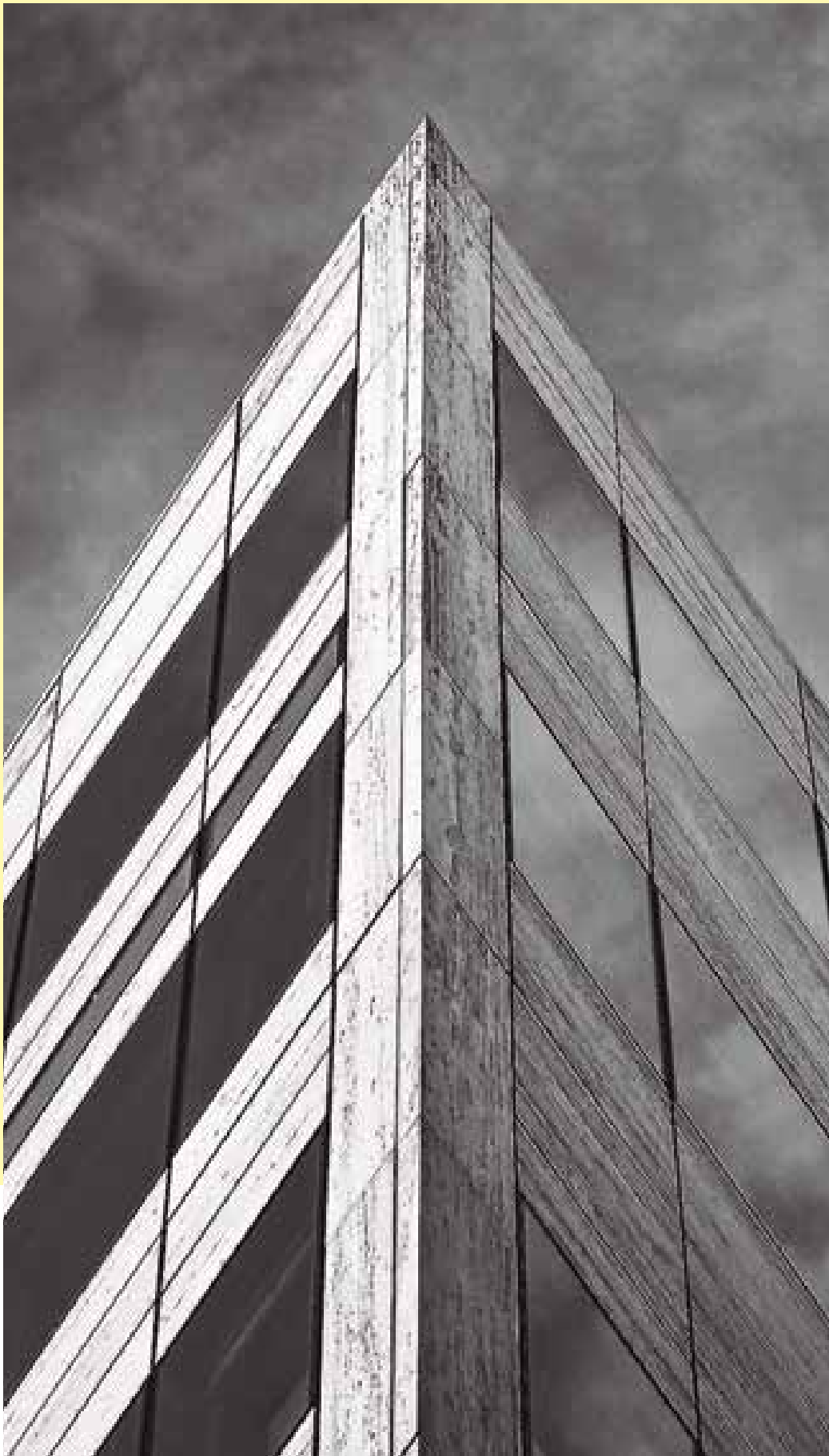
# EL DISEÑO ARQUITECTÓNICO

## Y LAS LEYES DE LA GESTALT

Por Julio Báez

EN PRINCIPIO, LA ARQUITECTURA SE CONOCE COMO EL ARTE DE PROYECTAR, DISEÑAR, CONSTRUIR Y MODIFICAR EL HÁBITAT HUMANO QUE INCLUYE EDIFICIOS, ESTRUCTURAS ARQUITECTÓNICAS, ESPACIOS ARQUITECTÓNICOS Y URBANOS. PARA LOS ANTIGUOS GRIEGOS, EL ARQUITECTO ERA EL JEFE O DIRECTOR DE LA CONSTRUCCIÓN Y LA ARQUITECTURA ERA LA TÉCNICA O ARTE DE QUIEN REALIZABA Y DIRIGÍA EL PROYECTO Y LA CONSTRUCCIÓN DE LOS EDIFICIOS Y ESTRUCTURAS.

Según el tratado denominado **De Arquitectura**, escrito por Marco Vitruvio —arquitecto, escritor, ingeniero romano que vivió en el siglo I A.C. y fue arquitecto de Julio César, después fue arquitecto civil teniendo como obra más conocida la basílica de Fanum en Italia y el libro que mencionamos trata temas como órdenes, materiales, técnicas decorativas, construcción, tipos de edificios, hidráulica, colores, mecánica y gnomónica—, se dice que la arquitectura descansa sobre tres principios: la Belleza, la Firmeza y la Utilidad. Entonces, la Arquitectura es un equilibrio entre estos tres elementos, sin superponerse uno a otro. Así, no tendría sentido analizar el tema de la arquitectura sin tomar en cuenta estos tres elementos.



Además de los elementos mencionados, Vitruvio propone que la arquitectura sea entendida desde la base de 4 elementos:

- **Orden arquitectónico.** Un sistema arquitectónico que afecta el proyecto de un edificio dotándolo de características propias y asociándolo a un determinado lenguaje y estilo histórico.
- **Disposición.** La forma en que están ubicados los elementos arquitectónicos y son mostrados en cuanto a temas de **planta** — representación de un cuerpo sobre un plano horizontal—, **alzado** —dibujo técnico o arquitectónico, representación plana de la fachada de un edificio, que se obtiene mediante proyección paralela del elemento a mostrar — y **perspectiva** — la forma en que se muestra un objeto para recrear la profundidad y posición relativa de otros objetos comunes.
- **Proporción.** La relación o parámetro constante entre las magnitudes medibles de un objeto. Esto quiere decir que en cuanto uno aumenta en tamaño el otro también aumentará y pasa lo mismo si disminuye de forma proporcional.
- **Distribución.** Esto consiste en el debido y mejor uso de los materiales y de los terrenos.

**ACTUALMENTE, EL DISEÑO ARQUITECTÓNICO BUSCA SATISFACER LAS NECESIDADES DE ESPACIOS DONDE HABITA EL HUMANO, TANTO EN CUESTIONES ESTÉTICAS COMO TECNOLÓGICAS. DEBEMOS ENTENDER EL DISEÑO COMO EL PROCESO CREATIVO ENCAUSADO HACIA UNA META DETERMINADA, POR LO QUE HAY BASES QUE APOYAN SU DESARROLLO Y CREATIVIDAD.**



Entendamos a la *arquitectura como una ciencia* cuya práctica y teoría son importantes. *La práctica* es la ejecución para convertir la materia en un objeto terminado y acabado de la mejor manera posible.

**La teoría** es un razonamiento que demuestra y explica cómo un material ha sido convertido en otra cosa con un fin pensado previamente.

Tomando en cuenta estos puntos, pensemos en parámetros de formas, estructuras, proporciones y perspectivas para dar paso a nuestro tema que es el Diseño Arquitectónico y las Leyes de la Gestalt.

Al inicio del siglo XX se iniciaron los estudios sobre los fenómenos de la percepción humana, especialmente en la visión basándose en observaciones de las obras de arte. Todo esto por los investigadores alemanes Max Wertheimer, Wolfgang Kohler y Kurt Koffka, que buscaban describir

las propiedades y determinar la correspondencia de las sensaciones de un aparato receptor nervioso. El punto principal a analizar era cómo la percepción era organizada dentro de patrones, volúmenes y formas. De esta forma es que nace la Escuela Gestalt de Psicología. “Gestalt” no tiene una traducción directa al español, pero se puede entender como la buena forma o la forma como un todo.

# LEYES DE LA GESTALT

La teoría de la Gestalt dice que no se puede tener conocimiento del todo a través de las partes, sino de las partes a través del todo. Esto quiere decir que los conjuntos tienen leyes propias y éstas rigen sus elementos, y sólo a partir de la percepción de la totalidad el cerebro puede percibir, decodificar y asimilar una imagen o concepto.

El cerebro actúa en el proceso de la percepción siguiendo ciertas leyes que facilitan la comprensión de las imágenes y de las ideas que forman un todo. Los elementos constitutivos son agrupados de acuerdo a las características comunes de ellos mismos.

Siendo así, los arquitectos y diseñadores marcan objetivos preestablecidos con respecto a proyecto basados en puntos de atención, armonía, ritmo, equilibrio, secuencias, etc.

“Forma, estructura y totalidad” podría ser una forma de entender esta palabra alemana que es difícilmente traducible al español, la cual hace referencia a una corriente psicológica surgida a principios del siglo XX. Una de las frases que ayuda a explicar esta corriente es “El todo es mayor que la suma de sus partes”, lo cual podemos entender que la totalidad de lo que se logra con los elementos que utilizan esta teoría son más claros cuando se ven completos que por separado.

El creador debe construir su obra pensando en las necesidades y emociones del destinatario para crear un sentimiento, sin dejar de lado las pautas sociales. Además de que la inspiración y la creatividad siguen siendo consecuencia de las tendencias que marcan la cultura y la sociedad por sí misma. La Gestalt es una herramienta para reorganizar el contenido, transformar lo que ya nos es familiar para crear algo, desarrollando nuevas configuraciones de objetos ya existentes y, como consecuencia, estimular la creatividad.

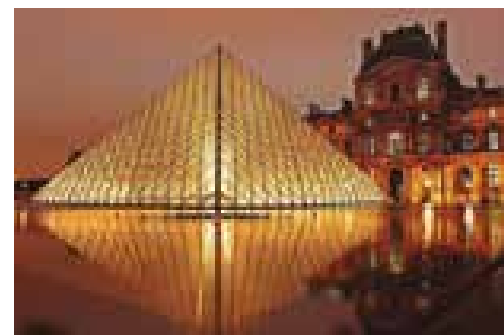
Los principios de la Gestalt están pensados como una forma de organizar la percepción visual, de hacer más fácilmente entendibles las estructuras del todo bajo ciertas reglas. Algunas de éstas son:

## Ley de la Totalidad

Un poco antes lo mencionamos y, explicándolo de una forma sencilla, esta ley dice que **El todo es más que la suma de sus partes**. En este sentido, podemos observar que las imágenes son percibidas como un todo, como una configuración y no como una mera suma de partes constitutivas o aleatorias. Los teóricos de la *Gestalt* descubrieron que la percepción estaba muy influida por el contexto y la configuración de los elementos recibidos donde las partes derivan de su naturaleza y de su sentido del todo y no se pueden entender de forma separada entre ellas. La suma de las partes no equivale al todo. Un buen ejemplo puede ser algún centro comercial de la ciudad de México como el Centro Comercial Santa Fe, que está formado por varios pisos y un gran número de tiendas y anexos que se visualiza como un todo y no sólo como tiendas o negocios independientes.

## Ley de la Pregnancia o de la buena forma

Nuestra percepción tiene la capacidad de organizar los elementos de formas sencillas para nuestro entendimiento. El cerebro es más afecto a las composiciones armónicas y agradables para nuestros sentidos. Esto lo hacemos simplificando lo que percibimos y preferimos lo sencillo. La ley de la pregnancia hace que ciertos elementos de un objeto, en este caso un edificio, se queden más posicionados en nuestra memoria por algunos elementos que sobresalen de otros. Uno de los ejemplos que tenemos más a la mano en México es el Conjunto Calmul o mejor conocido como “El edificio de la lavadora”. Éste es una obra del arquitecto mexicano Agustín Hernández, quien hizo una de las obras más extrañas y vanguardistas del país, gracias a que una de sus fachadas da la impresión de un centro de lavado.



Museo del Louvre, París, Francia

## Ley del Proximidad

En cuanto más cercanos estén los elementos entre sí tienden a formar agrupaciones como si se tratara de un conjunto, de un mismo todo. Si observamos una serie de columnas dispuestas a una misma distancia entre sí hacen que pertenezcan a un mismo grupo, pero si hay otras columnas a otra distancia junto a otras similares pertenecerá a otro grupo. Pensemos en el edificio Chrysler de la ciudad de Nueva York en donde hay 2 grupos de ventanas en líneas verticales y al centro hay una entrada vertical bastante distintiva que hace que las columnas de los extremos se coloquen en primer plano por encima de cualquier otro elemento del edificio.

## Ley de la Continuidad

Las formas de las estructuras deben **seguir una secuencia** y una dirección, así como los arcos que siguen una determinada trayectoria. *Si esto se interrumpe y se mueve hacia otra dirección se está rompiendo con la ley* de la continuidad que se esperaba de la figura. En temas de arquitectura este principio es notorio cuando se rompe la continuidad de la forma que se espera que el edificio tenga. **Esto sería cuando un elemento interfiere con la dirección de las ventanas o la alineación de las paredes y** lo hace parecer como un falla. Un ejemplo es el edificio de **AT&T**, diseñado por el arquitecto Phillip Johnson y su socio John Burgee, finalizado en 1984. Este edificio, ubicado en el 550 de la Avenida Madison de Manhattan, Nueva York es un rascacielos de 197 metros de alto y 37 pisos, controversial debido a su cima ornamental con frontones abiertos y un enorme arco de entrada que mide 7 pisos de altura.

## Ley del cierre

En ocasiones existen distintos elementos acomodados de forma compleja y la mente humana tiende a completar la forma y significado de conformidad con el todo cuando falta una pequeña parte. **Esta ley se produce cuando un objeto está incompleto o es un espacio que no está completamente cerrado** y el cerebro se encarga de activar unos mecanismos para completar la figura mediante la adhesión de la información faltante. Esta regla es común en ciertos logotipos para crear algo con recordación y posicionamiento. En este caso podemos pensar en los edificios del barrio de Soho que al mantener cierta continuidad de sus ventanas, terrazas o escaleras nos quedamos con la impresión de que no se espera un cambio de la misma por la repetición de los elementos.

## Ley de la Simetría

Cuando existen imágenes simétricas las percibimos como si fueran iguales, como un elemento en sí mismo. Esto va más allá del simple campo de la percepción de las formas y es parte de las formas de la naturaleza.

La biología, las matemáticas, la química y la física se basan siguiendo las leyes simples o múltiples de la simetría. Pensemos en una de las Siete Maravillas del Mundo que nos sirve para ejemplificar esta ley de simetría: **El Taj Mahal o Palacio de la Corona**. Una obra de la arquitectura mongol, considerado como uno de los más bellos edificios del mundo, fue construido en Agra, al norte de la India por órdenes del emperador Shah Jahan. Este edificio cuenta con 22 cúpulas y es un paraíso terrenal con una extensión de 18 hectáreas, una mezquita y una pintoresca casa para invitados. *Un conjunto arquitectónico con armonía perfecta* que cuenta con una cúpula de 59 metros de altura; 4 minaretes situados en los ángulos del sepulcro que tienen una altura de 40 metros, cada uno inclinado hacia fuera para evitar que caigan sobre el edificio principal en caso de un terremoto.

Así, hemos visto algunos ejemplos y características de las Leyes de la Gestalt y cómo forman parte del **diseño arquitectónico actual**, haciendo que elementos como la *belleza, la utilidad y la estética* sean parte importante para el uso de estos espacios transformando lo cotidiano en impactos visuales que se distingan unos de otros. Además de que estas leyes son parámetros de construcción y estética para las construcciones actuales haciendo escenarios más cómodos y memorables para las personas que los visitan y habitan en cualquier parte del mundo.

pixlapix

PIXLAPIX.NET

una SOLUCIÓN INTEGRAL para TU MUNDO DIGITAL.

 ¿NECESITAS  
una página web, videos,  
aumentar visitas a tu sitio,  
o una conferencia de prensa ?



VISITANOS 





Universidad Motolinía  
del Pedregal



Facultad de Arquitectura y  
Diseño Interior • UMP

**Tenemos la primera**  
**Facultad de Arquitectura y Diseño Interior**  
**en América Latina (FADI)**

HumanaMente  
Diseñador

HUMANA  
MENTE  
UMP

Tel. 55.68.05.59

admisiones@ump.mx

www.ump.mx



/UMotoliniaP



@UMotoliniaPedre



/UMotoliniaPedregal



UniversidadMotolinia